

Nowoczesna technologia na wykładzie - narzędzie do budowy interakcji czy dystansu ?



Teresa Lehmann

Uniwersytet im. A. Mickiewicza, Wydział Biologii, Zakład Fizjologii Roślin, ul. Umultowska 89, 61-617 Poznań, lehmann@amu.edu.pl

Wykład wg definicji słownika języka polskiego PWN to : **dłuższa, zaplanowana wypowiedź służąca przekazaniu słuchaczom wiedzy na jakiś temat.** W szkolnictwie wyższym jest to główna forma przekazywania wiedzy w procesie kształcenia, wywodząca się jeszcze z tradycji średniowiecznych uniwersytetów. Początkowy format wykładu obejmował dosłowne odczytanie przez mistrza ważnych fragmentów jego autorstwa i późniejszą ich interpretację. Efektywność takiego wykładu polegała głównie na wykorzystaniu ekspresyjności potencjału ludzkiego głosu a w mniejszym stopniu z samej przekazywanej treści i języka wykładu .
W miarę postępu w nabywaniu wiedzy i coraz większym zainteresowaniu w jej pozyskiwaniu przez społeczeństwo pojawiła się konieczność nie tylko przekazu wiedzy ale także „ilustrowania” przekazu w celu lepszego zrozumienia treści wykładu przy pomocy prostych eksperymentów, modeli, rysunków oraz zapisu na tablicy.



Pomocne naukowe ilustrujące wykład

Taki format był uzasadniony przede wszystkim przez brak ogólnego dostępu do wiedzy jak i ograniczone środki trwałego zapisu posiadanej wiedzy w celu jej popularyzacji.
Współcześnie wykład na uczelniach nadal odgrywa podobną rolę i mimo znacznego rozszerzenia naszej wiedzy i możliwości jej pozyskiwania z różnych źródeł, unikalne cechy formatu wykładu pozwalają wykładowcy na przekazanie dużych porcji informacji, które mogą nie być łatwo dostępne w inny sposób.

Współcześnie spektakularnie zmieniło się jednak spektrum różnorodnych narzędzi obejmujących nowoczesne technologie multimedialne używane w celu udoskonalenia wykładu. W dobie edukacji medialnej najczęściej wybieraną formą przekazu wykładu jest prezentacja komputerowa (pokaz slajdów) uznawany jako sposób przekazu, który najlepiej trafia do współczesnych studentów.



William Hogarth, grawiura „Wykład w Oksfordzie” (1736).

Datur vacuum – przyjmując, że istnieje próżnia.....

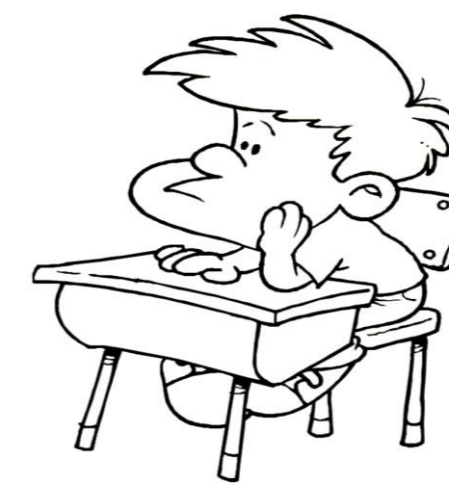
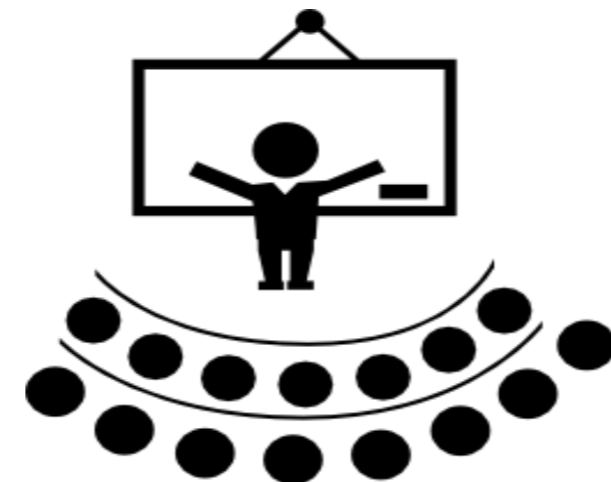
Wykład na uniwersytecie w Bolonii, Wochy, połowa XIV wieku,

Forma przekazu jako kontekst do budowania interakcji między wykładowcą a odbiorcą, czyli na co zwrócić uwagę przygotowując autorski wykład z zastosowaniem pokazu slajdów aby uzyskać sukces – przekazać efektywnie wiedzę, nie uśpić studentów i sprawić aby zapamiętali nazwisko prowadzącego.....

INTERAKCJA



WYKŁADOWCA



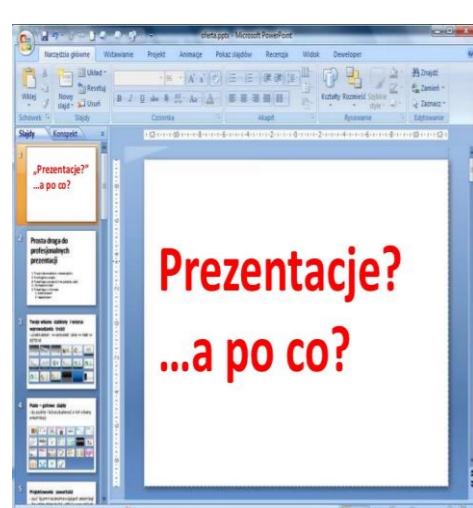
ODBIORCA - STUDENT

Przekaz informacji złożonych i trudnych do zrozumienia z takim wyborem elementów struktury przedmiotu aby wspierały one kształcenie w określonym kierunku lub specjalności.

Mózg działa jako "analogowy procesor", funkcjonujący na zasadzie analogii i metafory (Sullivan & McIntosh, 1996) - łatwiej zapamiętuje przez poszukiwanie podobieństw, różnic lub związków między nowymi i starymi koncepcjami.

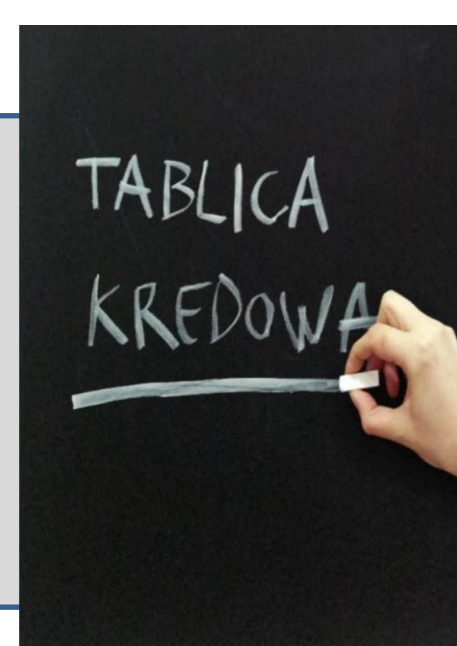
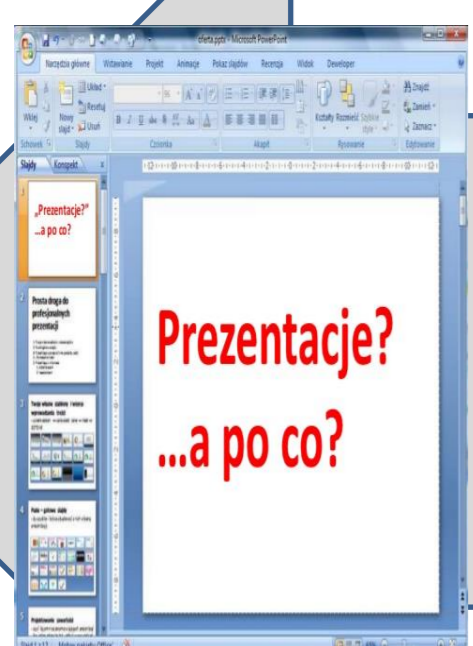
Wykład powinien przypominać studentowi czego już się nauczył !
Ograniczenie treści wykładu do kilku zagadnień zwiększa zrozumienie przekazu.
Pomocne jest także stosowanie powtarzającego się motywu prezentacji co ułatwia utrwalanie pozyskanej wiedzy.

Wykład jest mało skuteczny w uczeniu zastosowania przekazywanych informacji jak i w rozwiązywaniu problemów !



Technologia na wykładzie ułatwia utrzymanie przejrzystości prezentowanego materiału i tempa wykładu **ale** wymusza na wykładowcy konieczność dzielenia uwagi między obraz i studenta !

Zróżnicowane grono słuchaczy - zróżnicowane sposoby przyswajania i przetwarzania informacji, różny poziom intelektualny jak i różne postawy wobec uczenia się . 15, 20, 25 obraz...student traci stopniowo uwagę, dekoncentruje go zmienność obrazu i brak kontaktu wzrokowego z wykładowcą.



Wykładowca powinien mieć świadomość konieczności posługiwania się nowoczesną technologią na wykładzie ale powinien też pamiętać, że jest to tylko narzędzie, które samo w sobie nie gwarantuje efektywnego nauczania !.

W przypadku odbioru zbyt dużej ilości obrazu aktywność słuchacza spada. Zastosowanie różnych typów bodźców (np. aktywne tworzenie schematów przy pomocy tablicy i kredy) aktywizuje słuchacza i czyni go współtwórcą przetwarzanej informacji.